

GSM-moodul CS-65

Kasutusjuhend

Seade võimaldab mobiiltelefoni kaudu kontrollida katla tööd. Kasutaja saab mooduli ST-65 kaudu saadetavatest SMS-idest teada kõigist katla juhtmooduli alarmidest. Lisaks saab kasutaja mis tahes hetkel pärast vastava SMS-i saatmist vastuse kõigi andurite hetketemperatuuriga. Veel üks seadme eelis on võimalus muuta mobiiltelefoni kaudu kõigi kontuuride määratud temperatuure.



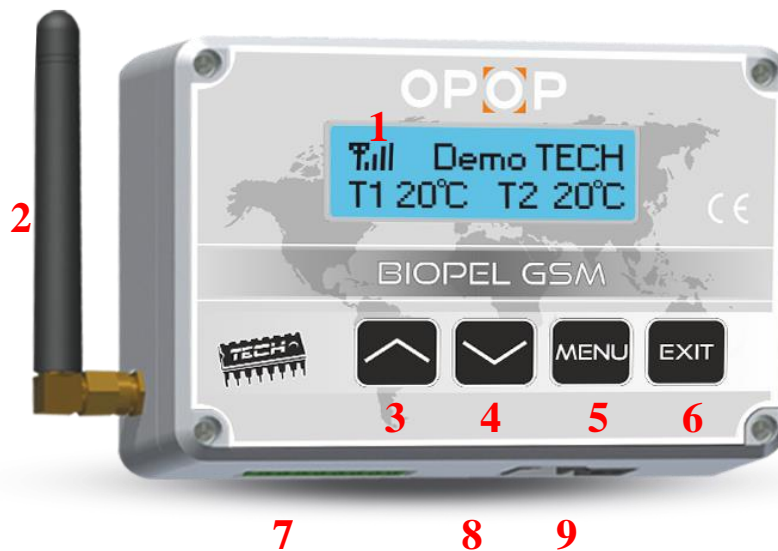
SISUKORD

SISUKORD

1	KIRJELDUS.....	3
2	MENÜÜ ELEMENTIDE KIRJELDUS.....	4
3	SIM-KAART	5
4	ANDMETE VASTUVÕTMINE KATLA JUHTSEADMEST.....	6
5	ANDMETE ALLALAADIMINE JA SEADISTAMINE	7
5.1	PIN-KOOD	7
5.2	ALARMIDE AKTIVEERIMINE JA DESAKTIVEERIMINE	7
5.3	TÖÖREŽIIM	8
6	TEHNILISED ANDMED.....	9
7	GARANTIILEHT.....	10

1 KIRJELDUS

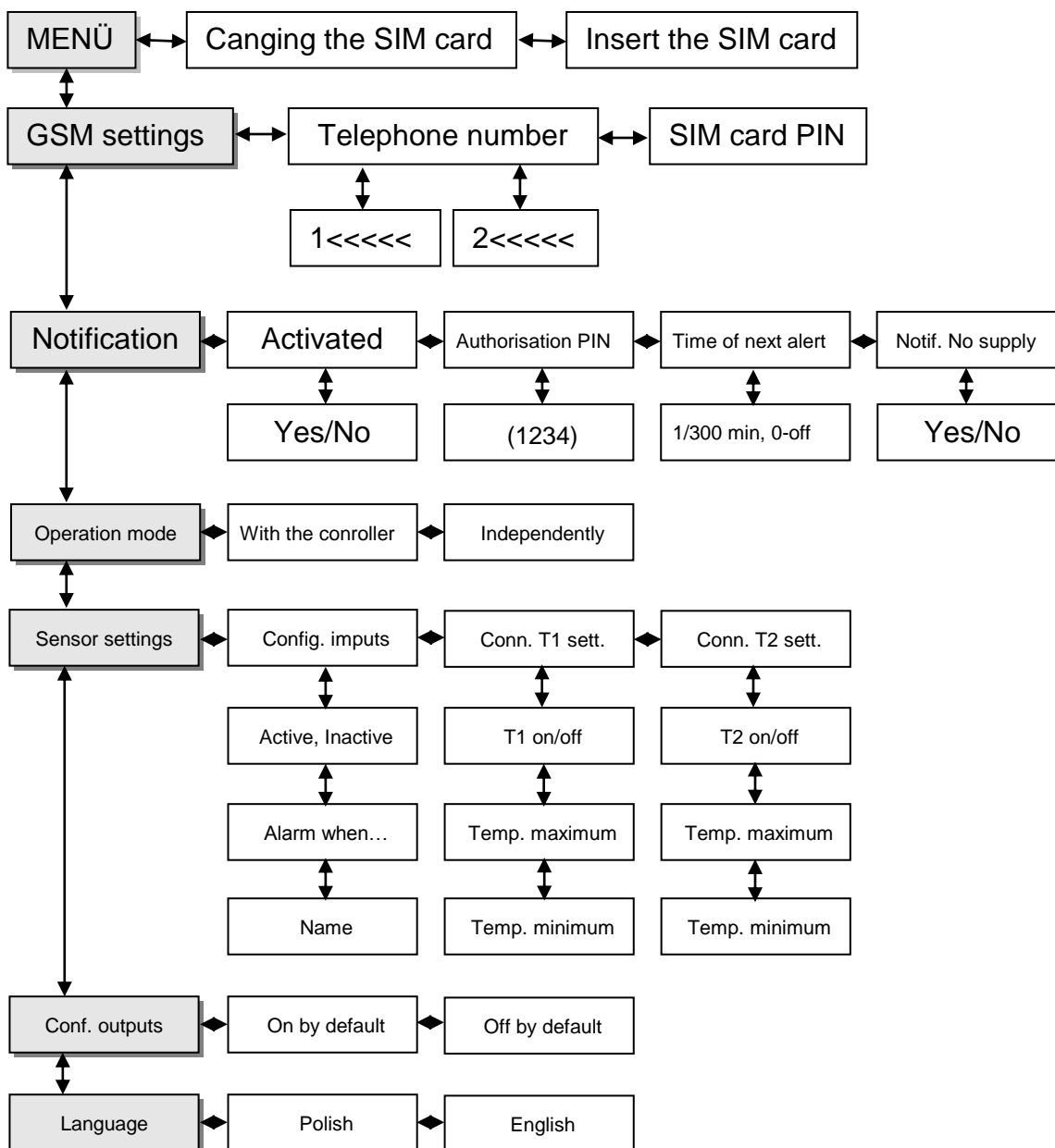
1 KIRJELDUS



1. Ekraan
2. GSM-antenn
3. Menüüs ülespoole liikumine
4. Menüüs allapoole liikumine
5. Menüüsse sisenemine, valiku kinnitamine
6. Menüüst väljumine, valikust loobumine
7. Toitepesa, tarvikute sisend, 2 pesa väliste andurite jaoks
8. Sidepesa
9. 9 V alalispingega toide

ST-65 on edukalt läbinud elektromagnetilise ühilduvuse katse optimaalse koormuse juures. Vastavuse hindamiseks kasutati harmoneeritud standardit PN-EN 60730-2-9:2006.

2 MENÜÜ ELEMENTIDE KIRJELDUS



Altpoolt leiate menüü elementide kirjelduse. GSM-mooduli õigeks aktiveerimiseks ja kasutamiseks toimige vastavalt allpool olevatele juhistele.

Vaikimisi on juhtseadme menüü inglise keeles.

3 SIM-KAART

GSM-moodul ST-65 ei saa toimida ilma õigesti paigaldatud ja konfigureeritud SIM-kaardita. Kui moodul tuvastab SIM-kaardi puudumise, siis lülitub see kaardi paigaldamise ootamise režiimi. SIM-kaarti võib paigaldada AINULT SIIS, kui juhtseadme ekraani on tekst:

„Paigaldage kaart, vajutage nuppu”

Töötava mooduli SIM-kaardi vahetamiseks tuleb menüüs valida

„SIM-kaardi vahetamine“

Selle valiku tegemisel läheb moodul kaardi vahetamise ootamise režiimi. Tuleb oodata, kuni kuvatakse vastav teade (vt eespool). Kaardi paigaldamiseks tuleb lahti keerata neli kinnituskrugi ja avada seadme kate.

4 ANDMETE VASTUVÕTMINE KATLA JUHTSEADMEST

GSM-moodul ST-65 võib töötada iseseisvalt või koos firma TECH juhtregulaatoriga, mis on varustatud RS-sideseadeldisega ja ühildub välise GSM-mooduliga. Sidekaabli RS232 (RJ-pistikutega, komplektis) ühendamiseks tuleb paigaldamismenüüs valida „GSM-moodul >> sisse lülitatud“.

GMS-moodul ST-65 saab pärast juhtregulaatoriga ühendamist sellelt aktuaalseid tööparameetreid. Need parameetrid saadab moodul SMS-i kaudu pärimisel kasutajale. SMS võidakse saata ükskõik millisele autoriseeritud telefoninumbriale.

Autoriseerimiseks mõeldud PIN-koodi saatmisel mooduli telefoninumbriale saadetakse vastu juhtregulaatori tööparameetrid.

Seda tüüpi SMS-i saatmine põhjustab vastus-SMS-i saatmise katla juhtregulaatori tööparameetritega.

Nimetus Väärtus

Temp: Keskküte	23	(aktuaalne temp)
Soe tarbevesi	25	(aktuaalne temp)
1 Määratud keskküttel	60	(määratud temp)
2 Määratud soojal tarbeveel	40	(määratud temp)

Saadetavate andmete arv ja tüüp sõltuvad juhtregulaatori seadistusest ja töörežiimist. Iga parameetrit kuvatakse eraldi real, fraasid on alati eraldatud tühikuga (järjekorranumber on väärtusest alati tühikuga eraldatud).

Katla temperatuuri muutmiseks mobiiltelefoni abil tuleb mooduli ST-65 telefoninumbriale saata järgmise sisuga SMS:

[PIN-kood] [tühik] [jrk nr] [tühik] [väärtus] [;]

Nt 9999 1 65 ;
 2 60 ;

Ehk: 9999 1 65;2 60;

See käsk (kui PIN-kood on 9999) määrab keskkütte temperatuuriks 65 °C ja sooja tarbevee temperatuuriks 60 °C.

5 ANDMETE ALLALAADIMINE JA SEADISTAMINE

5.1 PIN-kood

Kasutaja saab PIN-koodi alati muuta, saates mooduli numbrile järgmise sisuga SMS-i:

[kehtiv PIN-kood] [tühik] [pin] [tühik] [uus PIN-kood]

näiteks

1234 pin 9999

Ehk: 1234 pin 9999

Seda tüüpi SMS-iga vahetatakse mooduli PIN-kood 1234 välja 9999 vastu ning ühtlasi saadetakse vastus-SMS katla juhtregulaatori aktuaalsete tööparameetritega.

TÄHELEPANU!!! PIN-kood on mõeldud mooduli töörežiimide muutmiseks. Koodi ei ole soovitatav anda kõrvalistele isikutele.

5.2 Alarmide aktiveerimine ja desaktiveerimine

Kasutaja võib alati mooduli alarmide saatmise sisse või välja lülitada, saates mooduli numbrile järgmise sisuga SMS-i:

[kehtiv PIN-kood] [tühik] [käsk]

näiteks

1234 Off

Ehk: 1234 Off

Sellise SMS-iga lülitatakse võimalike alarmide kohta moodulist SMS-ide saatmine välja.

või:

[kehtiv PIN-kood] [tühik] [käsk]

näiteks

1234 On

Ehk: 1234 On

Sellise SMS-iga lülitatakse võimalike alarmide kohta moodulist SMS-ide saatmine sisse.

5.3 Töörežiim

Kasutajal on võimalik valida saabuvate SMS-ide tüüpi. Menüü >> Töörežiim pärast seda, kui valida:

>> Iseseisvalt

Saabuvates SMS-ides sisalduvad ainult andmed aktiivsete kontaktoriga andurite temperatuuri kohta.

pärast seda, kui valida:

>> Regulaatoriga

Saabuvates SMS-ides sisalduvad nii andmed katla juhtregulaatorist kui ka andmed aktiivsete kontaktoriga andurite temperatuuri kohta.

6 TEHNILISED ANDMED

Toide 9 V alalispinge

Tarbitav võimsus 2 W

Ümbruse temperatuur 5 kuni +50 °C

Alarmi temperatuuride seadistamise vahemik -10 kuni +85 °C

Mõõtmisviga 1 °C

Andurite (KTY) temperatuuritaluvus -25 kuni +90 °C

Sidekaabli RS232 pikkus 5 m

GSM-moodul on ühendatud katla juhtregulaatoriga neljasoonelise sidekaabli RS232 abil, mis on varustatud RJ-pistikutega (telefonipistikutega). Võimalik on juurde osta ja ühendada ka lisatarvikuid (saatja, kontaktor ja temperatuuriandurid).

7 GARANTIILEHT

Biopeli GSM-moodul:

Tootja: OPOP spol. s r.o., Valašské Meziříčí

Garantiitingimused

Kasutaja on kohustatud andma seadme tööle seadmise, regulaarse hooldamise ja rikete kõrvaldamise pädeva teeninduse hoolde. See garantiileht sisaldab kinnitust kvaliteedi ja kompleksuse kohta. Tootja kinnitab, et toodet on kontrollitud ning see vastab oma ehituse poolest tehnilistele tingimustele ja standardile ČSN EN 303-5. Me anname katla kvaliteedile, toimimisele ja valmistamisele garantii 24 kuuks alates vastavale tarbijale müümise päevast, kõige rohkem aga 30 kuuks alates tootmisettevõttest väljastamise päevast. Selle garantii kohaselt kõrvaldame me vead, mis on tõendatavalt tekkinud vigase materjali, konstruktsiooni või valmistamise tõttu, võimalikult kiiresti oma kuludega tingimusel, et katel:

- on normaalses tehnilises seisundis vastavalt kasutusjuhendile;
- on ühendatud korstnalõõriga vastavalt standardile ČSN 73 4201:1989;
- ei ole jõuga mehaaniliselt kahjustatud (ei ole viidud läbi volitamata tegevusi, välja arvatud neid, mis on lubatud kasutusjuhendis);
- korstna tõmme peab vastama standardis ČSN 303-5 sisalduvatele normidele (joonis 2, lk 26, vastavalt katla tüübile);
- tarbija esitab koos pretensiooniga selle garantiilehe, mis on korrektselt täidetud;
- on kinni peetud tootja juhistest surve all olevate paisupaakide kasutamise kohta;
- kui tellija ei müü toodet ära eespool nimetatud seadusest tuleneva garantiiaja jooksul, võtab kogu vastutuse toote võimaliku vea eest endale tellija;
- pretensiooni lahendamise seotud kulud nõutakse sisse tellijalt;
- kütuse lisamise ukse isolatsioon ja šamottplaat on kulumaterjalid, mille kahjustumise korral ei saa pretensiooni esitada.

Rikkest teatamisel tuleb alati esitada see garantiileht, teatada täpne aadress ja nimetada asjaolud, mille juures rike tekkis. Remontimise viisi ja koha üle otsustatakse meie ettevõttes.

Tehnilise kontrolli kuupäev _____

Müügi kuupäev _____

OPOP, spol. s r. o.

Zašovská 750

757 01 Valašské Meziříčí

Pangarekvisiidid:

Komerční banka a.s., konto nr: 1608851/0100

Reg-kood: 47674105, KMK nr CZ47674105

Telefon: Müügiesakond: +420 571 675 589, sekretariaat: +420 571 611 250, tootmine: +420 571 675 405

hanked: +420 571 675 114, raamatupidamine: +420 571 675 472

Faks: +420571 611 225